

RALO LINEAR E RALO INVISÍVEL

Localização no Website Tigre:

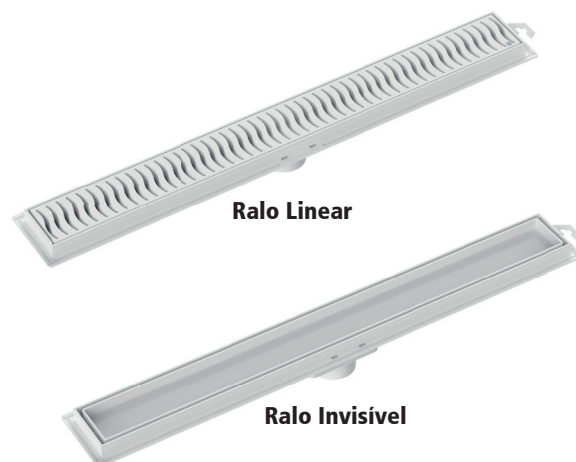
Esgoto ▶ Tubos e Conexões para Esgoto ▶ Ralo Linear
Esgoto ▶ Tubos e Conexões para Esgoto ▶ Ralo Invisível

Função:

- Coletar águas servidas para condução à caixa sifonada;

Aplicação:

- Áreas de piso como box de banheiros, lavanderias, sacadas e outros pontos onde se faz necessário escoamento de água em ambientes protegidos da exposição direta de raios solares*. *exceto versão Inox e Cromada que resistem à exposição de raios UV.



Ralo Linear

Ralo Invisível

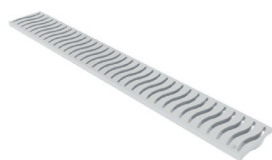
1. CARACTERÍSTICAS TÉCNICAS:

1.1 RALO LINEAR:

- Materia prima: corpo em PVC com opcionais de grelhas em ABS ou aço INOX 304;
- Comprimento: 50, 70 e 90 cm;
- Largura: 5,5 cm;
- Cores do corpo: branco para as grelhas branca e areia, e cinza para as grelhas cinza, cromada e inox;
- Inclinação de escoamento: 1%;
- Saídas: bolsa DN 40mm;
- Temperatura máxima de trabalho: 45°C;
- Adaptador > Linha contempla adaptador para caixas sifonadas DN 100 e DN 150.

1.2 GRELHAS:

- Matéria Prima: Opcionais em ABS e aço INOX (AISI 304);
- Comprimento: 50, 70 e 90 cm para modelo em aço inox; 35, 45 e 50 cm para modelos em ABS;
- Largura: 5 cm;
- Cores: Areia, branca, cinza e cromada em ABS e opção em aço INOX;
- Características: Grelhas vazadas em ABS e lisas em aço INOX.



Grelha ABS



Grelha Inox

1.3 PORTA PISO:

- Materia prima: corpo em PVC;
- Largura: 50 mm;
- Cor: branco.

1.4 CONEXÕES:



Peça utilizada para fazer a adaptação da saída do ralo na caixa sifonada. Disponível nos modelos de 100mm e 150mm.

1.5 NORMAS DE REFERÊNCIA:

- NBR 8160 – Norma para instalações de esgoto predial.

Modelo	Vazão TIGRE (L/s)		
	50cm	70cm	90cm
Plástica	0,45	0,55	0,75
Inox	0,47	0,72	0,81
Invisível	0,47	0,72	0,81

2. BENEFÍCIOS:

- Design Inovador: combina com qualquer ambiente;
- Maior vazão na captação de água;
- Fácil Instalação: corpo único sem necessidade de solda;
- Fácil limpeza: superfície lisa, com menos possibilidade de incrustações;

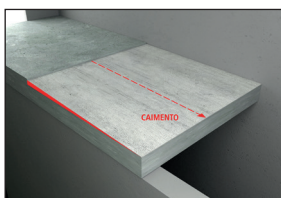
- Versatilidade: pode ser utilizado para escoamento de água do box ou aplicado em lavanderias, varanda, pisos comerciais e em áreas protegidas de exposição direta aos raios solares.

3. INSTRUÇÕES:

3.1 Instalação do Ralo Linear antes da concretagem:

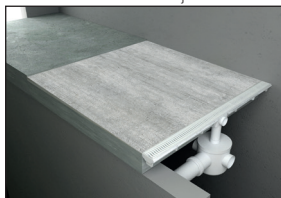
Passo 1: Defina o local onde será instalado o ralo linear para regularizar o caimento do piso.

Obs.: Após a regularização, deve ser aplicado o processo de impermeabilização definido em projeto (se necessário).

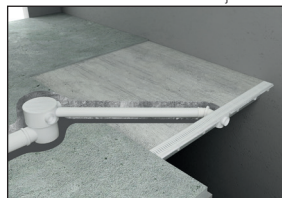


Passo 2: Certifique-se da existência de uma caixa sifonada para evitar o retorno do mau-cheiro. O Ralo linear deve obrigatoriamente estar ligado a um desconector.

2A: Com desconector sob a laje.

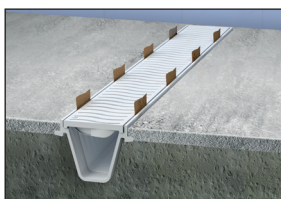


2B: Com desconector embutido na laje.

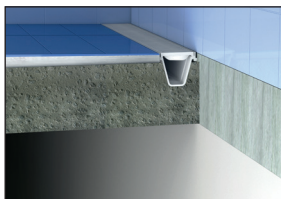


Passo 3: Instale o produto conforme especificado no seu projeto lembrando que no momento da concretagem, o perfil deve estar com a grelha encaixada:

NOTA: é importante que no momento da concretagem sejam colocados pedaços de papelão entre a grelha e a parede do perfil para criar um espaço de dilatação.



Passo 4: Faça o acabamento com o piso desejado respeitando a altura máxima da calha.



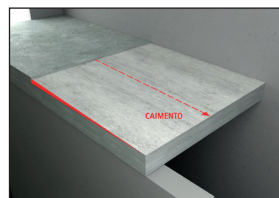
3.2 Instalação do Ralo Linear após a concretagem:

Passo 1: Defina o local onde será instalado o ralo linear para efetuar o corte/quebra do piso.

Obs.: Certifique-se que o processo de impermeabilização tenha sido previsto no projeto (se necessário).

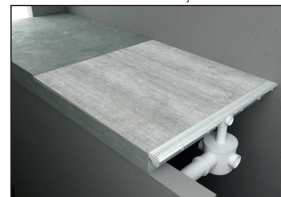


Passo 2: Faça a regularização do contra-piso levando em consideração a posição do ralo.

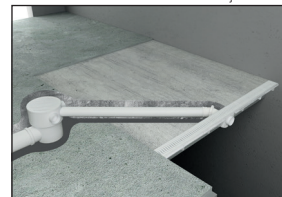


Passo 3: Certifique-se da existência de uma caixa sifonada para evitar o retorno do mau-cheiro. O Ralo linear deve obrigatoriamente estar ligado a um desconector.

3A: Com desconector sob a laje.

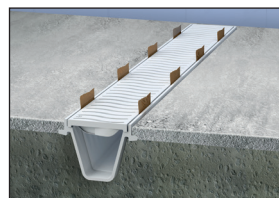


3B: Com desconector embutido na laje.

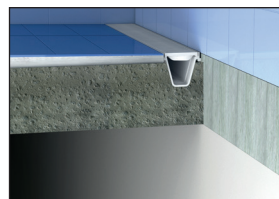


Passo 4: Instale o produto conforme especificado no seu projeto lembrando que no momento da concretagem, o perfil deve estar com a grelha encaixada:

NOTA: é importante que no momento da concretagem sejam colocados pedaços de papelão entre a grelha e a parede do perfil para criar um espaço de dilatação.



Passo 5: Faça o acabamento com o piso desejado respeitando a altura máxima do perfil.



3.3 Instalação Ralo Invisível:

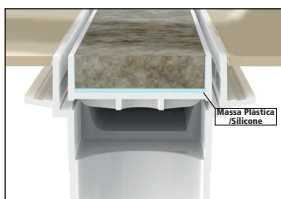
Passo 1: Use o Gabarito que está incluso na embalagem (cartão com a medida do Piso) para obter a medida exata da tira do piso a ser inserido no porta piso. Polir/lixar o corte para retirar possíveis rebarbas/lascas e imperfeições neste piso, afim de permitir um perfeito encaixe entre a tira do piso e o porta piso. Observar atentamente estas dimensões, e lembre-se que o corte da serra deve ser compensado a espessura do disco para evitar que o piso fique menor.

Obs.: Para que ocorra o nivelamento entre o porta piso e o perfil da calha (base do nivelamento), o piso deverá ter no máximo 12mm de altura para não ficar um degrau entre o piso ao redor do ralo. Se a espessura do piso for inferior a 10mm recomenda-se o uso de massa plástica para garantir melhor deformação do piso e consequentemente a quebra do mesmo.



Passo 1.1: Realizar o teste prévio das peças do ralo e o piso recortado do revestimento (piso e porta piso), antes da execução das colagens. Isso evitará erros de assentamento das peças e garantirá o nível correto; e, principalmente, a quantidade de massa/silicone que será utilizada para o perfeito encaixe entre as peças.

Passo 2: Para a fixação do pedaço de piso/revestimento do porta piso:



Passo A: Utilizar massa plástica ou silicone para assentamento de piso sobre piso.

Passo B: Lixar a parte interna do porta piso, de modo a torná-la áspera. Após lixar, lavar a peça para retirada de pó da lixa/material plástico e deixe secar.

Passo C: Antes de aplicar a massa/silicone, certificar-se da quantidade que poderá ser utilizado. Aplicar a quantidade de massa/silicone necessário para fixar o pedaço do revestimento de forma a deixar de forma distribuída. Procure não deixar espaço vazio entre o piso e o porta piso, e o ideal que saia um pequeno excesso pelas bordas. Isso visa também "rejuntar" o pedaço do revestimento com a lateral do porta piso. Lembre-se que deve tomar o cuidado de deixar nivelado com o perfil do porta piso, tanto no sentido longitudinal como transversal.

Passo D: Nivelar perfeitamente o pedaço do revestimento com a lateral do porta piso.

Passo E: Espere secar antes de manusear o produto.

Passo F: Este produto após colado deve ser manuseado com cuidado, para evitar que caia no chão e venha danificar devido ao segmento de piso.

Obs.: Caso seja preciso colocar mais de um segmento/pedaço de piso no porta piso, este deverá seguir o mesmo procedimento, e caso se desejar ter um espaçamento para acompanhar o alinhamento do piso ao redor usar espaçador de piso de acordo com a instalação e depois aplicar o rejunte neste local.

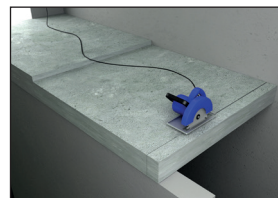
Carga:

- Este tipo de produto não é recomendado em ambientes que necessitem sofrer esforço mecânico de cargas concentradas como base de uma escada/móvel.
- Não é recomendado em áreas de tráfego com necessidade de passagem de cargas.

Após feito a montagem do piso no porta piso, instale o corpo do ralo (calha no local conforme projeto hidráulico);

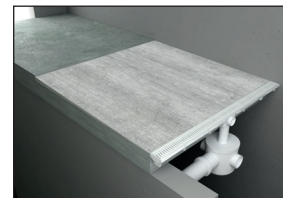
3.3.1 INSTALAÇÃO DO CORPO DO RALO INVISÍVEL

Passo 1: Defina onde será instalado o Ralo Invisível para regularizar o caimento do piso.

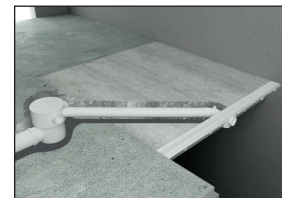


Passo 2: Certifique-se da existência de uma caixa sifonada para evitar o retorno do mau cheiro. O Ralo Invisível deve obrigatoriamente estar ligado a um desconector.

2A: Com desconector sob a laje.

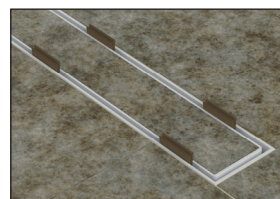


2B: Com desconector embutido na laje.



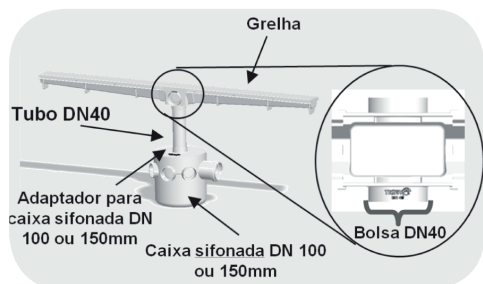
Passo 3: Instale o produto conforme especificado no seu projeto, lembrando que no momento da concretagem o Perfil deve estar com o Porta Piso encaixada.

Obs.: É importante que no momento da concretagem da calha, sejam colocados pedaços de papelão entre o Porta Piso e a parede da calha para criar um espaço de dilatação.



Passo 4: Faça o acabamento com o piso desejado respeitando a altura máxima do Perfil.

Entenda a posição dos componentes do sistema:



3.4 TRANSPORTE / MANUSEIO:

Para o manuseio do produto deverão ser tomadas algumas precauções como:

- Manusear o produto com as mãos isentas de areia, cimento, gordura e água.
- Evite impactos no produto.

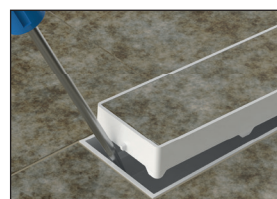
3.5 ESTOCAGEM:

- O produto deve ser armazenado em local coberto e ventilado, sem a exposição da luz solar

3.6 MANUTENÇÃO:

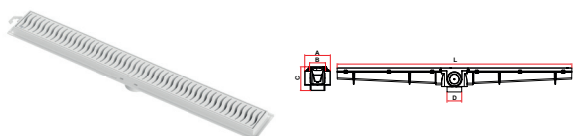
- Para a limpeza das grelhas, utilize pano, água e sabão neutro.
- Não utilizar palha de aço, esponja abrasiva ou saponáceos com pó abrasivo.
- Quando utilizar água sanitária na limpeza do piso, enxágue bem de modo a evitar contato prolongado do produto sobre a superfície da grelha.

Obs.: Para retirar o piso e porta piso pode ser utilizado uma chave tipo fenda, e fazer uma alavanca, para deslocar todo o conjunto para cima, afim de acessar para realizar a limpeza/manutenção. Sempre tomando o cuidado, para evitar choque do produto e quebra.



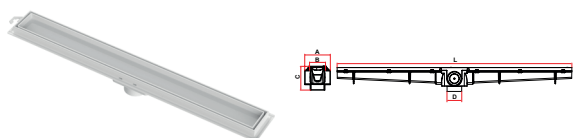
4. ITENS DA LINHA:

Ralo Linear



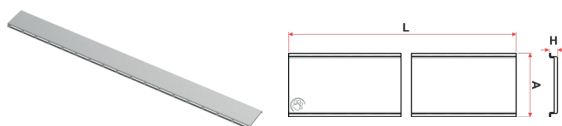
Dimensões					
Ralo Linear	A	B	C	D	E
50cm	72	41	50	40	508,8
70cm	72	41	50	40	708,8
90cm	72	41	50	40	908,8

Ralo Invisível



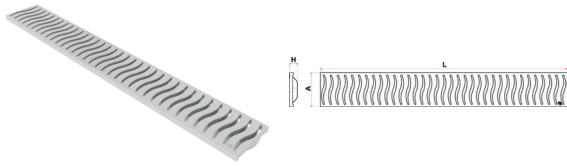
Dimensões					
Ralo Invisível	A	B	C	D	L
50cm	72	50,5	52	40	508,8
70cm	72	50,5	52	40	708,8
90cm	72	50,5	52	40	908,8

Grelha Ralo Linear Inox



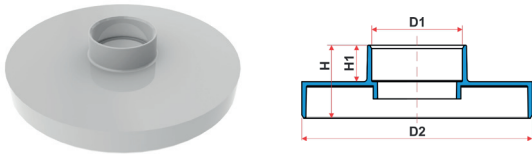
Dimensões		
A	H	L
43,5	6	500
43,5	6	700
43,5	6	900

Grelha Ralo Linear



Dimensões		
A	H	L
48	11,5	350
48	11,5	450
48	11,5	500

Adaptador Ralo Linear



Dimensões			
D1	D2	H	H1
40	101,6	32	16
40	150,2	32	16